

R₅ + R₂ + R₄ + R₃ 脉共柄从中室上角伸出；无副室。后翅 M₁ + R_s 脉共柄较短，约为 M₁ 脉长的 1/3。

雄性外生殖器的爪形突狭长而端部二分岔；颚形突 1 对，细长；抱器瓣端部指状突出；阳茎端部有生齿的骨片。

Kiriakoff (1963) 以红须舟蛾为模式种建立了须舟蛾属 *Barbarossula* Kiriakoff，但 Schintlmeister (1992) 根据其雄性外生殖器的相似性而将本种归入异齿舟蛾属。本属雄蛾触角为线状具毛簇，与异齿舟蛾属的属征（雄蛾触角双栉齿形）明显不符，本属前翅也没有异齿舟蛾属具有的顶角斑。本属雄性外生殖器的抱器瓣末端指状突出，阳茎端部不呈长刺状突出，这些也与异齿舟蛾属不相同。因此，从雄蛾触角、前翅斑纹和雄性外生殖器的结构来看，理应恢复须舟蛾属 *Barbarossula* Kiriakoff。

本属世界已知 2 种，分布古北区和东洋区，我国均有分布。

分种检索表

- 1. 前翅后缘锈红色；爪形突端部的分支粗，抱器背中部有 1 枚指突 红须舟蛾 *B. rufibarbis*
- 前翅后缘无锈红色；爪形突端部的分支细，抱器背中部无指突 紫须舟蛾 *B. peniculus*

(428) 红须舟蛾 *Barbarossula rufibarbis* Kiriakoff, 1963 (图 443, 图版 VIII: 8)

Barbarossula rufibarbis Kiriakoff, 1963, *Bonn. Zool. Beitr.* 14: 285.

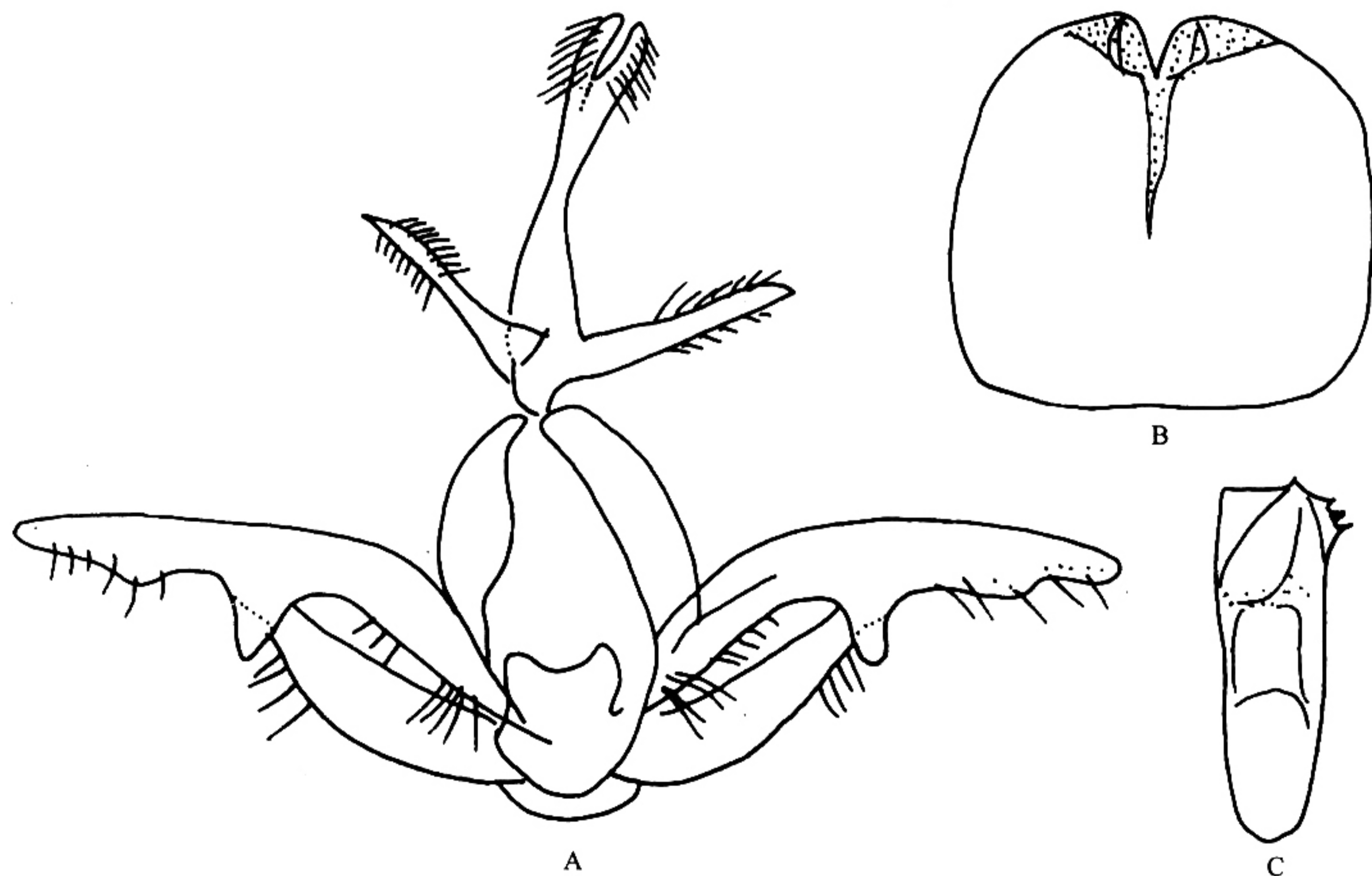


图 443 红须舟蛾 *Barbarossula rufibarbis* Kiriakoff
A. 雄性外生殖器；B. 第 8 腹板；C. 阳茎

Hexafrenum rufibarbis (Kiriakoff): Schintlmeister, 1992: 160.

翅展 46 mm。雄蛾触角为线状具毛簇，锈褐色。头部灰褐色。胸部灰褐色，冠形毛簇锈褐色。腹部淡黄褐色，基毛簇暗褐色。前翅赭褐色，端部脉间有模糊的暗色纵条纹；内缘和外缘下半部锈褐色；横线不明显。后翅褐色，内缘淡黄褐色，有 1 条模糊的浅色中线。

雄性外生殖器：第 8 腹板端缘中部“V”形凹，凹边有两枚三角形脊突；爪形突狭长，端部分叶较窄而呈岔形，其上具毛；颚形突细长，末端尖；背兜大；抱器瓣狭长，基部有 1 具毛小瘤，抱器背内褶，近中部有 1 枚短指突，端部呈指状突出；阳茎比抱器瓣稍短，基部较细，末端骨化有小齿；阳茎端基环发达，端缘弧形凹；囊形突很短。

观察标本：甘肃文县邱家坝 2350 m, 1 ♂, 1999. VII. 22。

分布：陕西（太白山）、甘肃（文县）。

(429) 紫须舟蛾 *Barbarossula peniculus* (Bryk, 1949) (图 444)

Notodonta peniculus Bryk, 1949, *Ark. För Zoologie* 42A (19): 32.

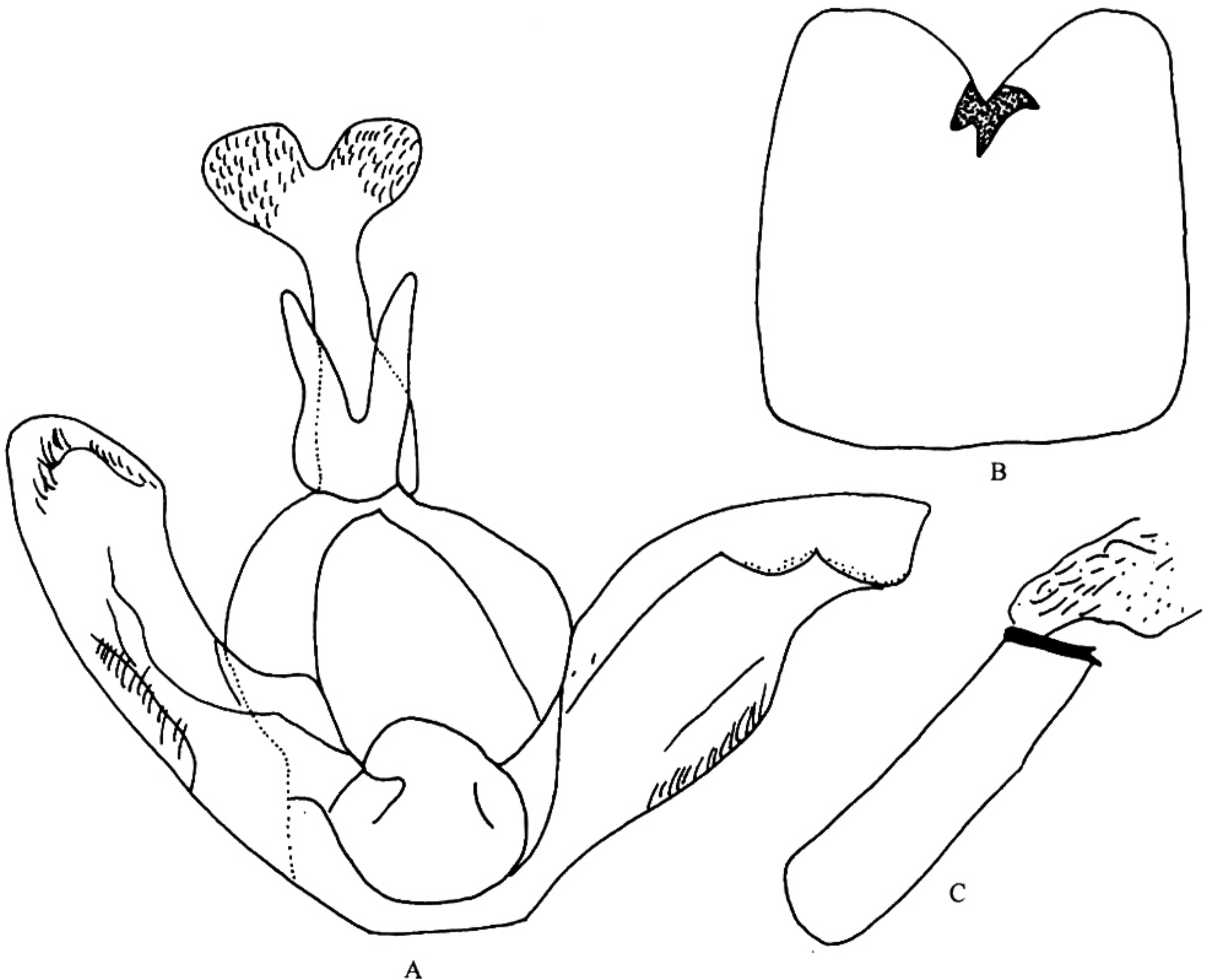


图 444 紫须舟蛾 *Barbarossula peniculus* (Bryk)

A. 雄性外生殖器；B. 第 8 腹板；C. 阳茎